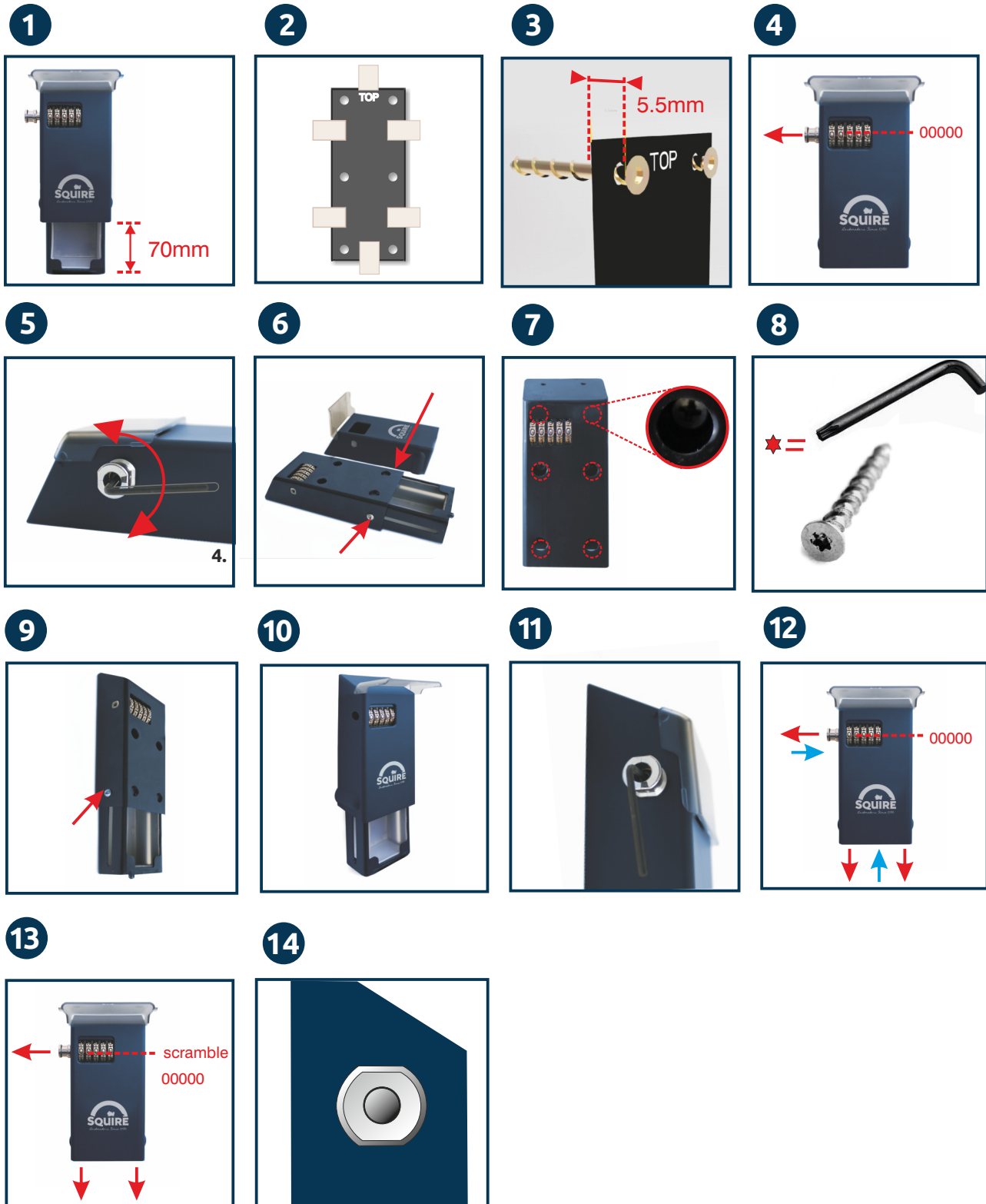


Configuración de la caja fuerte **Stronghold®**
 Installation du boîtier antivol pour clés **Stronghold®**
 Montage van de **Stronghold®** Keysafe
 Montage des **Stronghold®** Schlüsseltresors
 Montaż **Stronghold®** Keysafe
 Colocação do Cofre para Chaves **Stronghold®**
 Установка сейфа для ключей **Stronghold®**
 Installare la cassetta per le chiavi **Stronghold®**



Fitting the **Stronghold®** Keysafe



Fitting the Stronghold® Keysafe

Squire recommend that you set your own code for the first time before fitting the Stronghold® Keysafe

1. Decide where to position the Stronghold® Keysafe (allowing 70mm for the drawer to open without fouling any fixed objects). Position Stronghold® Keysafe, in a discreet place. Keysafes should not be sited in full view.
2. Use the spacer as a template for drilling. Affix the spacer using masking tape in the desired position and drill the fixing holes as indicated on the template. Use a 5mm drill bit, the holes should be 50mm deep."
3. Position the Spacer on the wall with the text "TOP" uppermost using two of the provided screws in the upper holes. The screw heads should protrude 5.5mm from the spacer as shown in the diagram. The supplied screws are intended for use with a good solid substrate such as brick or concrete blocks.
4. The Stronghold® Keysafe is factory set at 00000. With the dials at this setting pull the knob located on the left hand side to allow the drawer to slide out.
5. Using the small Allen key provided remove the knob retention screw and store them both safely. With the Pull knob removed push the spindle that the knob was attached to, towards the Stronghold® Keysafe.
6. Pull the weatherproof cover away from the Key Safe which will now reveal two screws on the sides of the Stronghold® Keysafe that hold the drawer in place. Remove these screws and stow with the previous items. Remove the drawer.
7. Position the Stronghold® Keysafe over the two screws previously affixed to the wall, and slide the Key Safe down until the four additional fixing holes line up with the four holes drilled in the wall.
8. Using the security screws and Torx wrench supplied affix the Stronghold® Keysafe securely to the wall. Ensure that the screws are fully tightened as otherwise the draw will not reassemble.
9. Position the drawer in its open position and reattach the retaining screws.
10. Hold the weatherproof cover in situ and push it firmly over the Stronghold® Keysafe to its retained position.
11. Reattach the Pull knob with its retaining screw.
12. **Test the operation** of the Stronghold® Keysafe by ensuring that the code is set to 00000, pull the knob to its open position and close the drawer. Push the knob towards the Key Safe whilst holding the drawer closed.
13. **test 2**
The wheels can now be scrambled to lock the drawer in place. Further test the operation of the Stronghold® Keysafe by resetting the wheels to 00000 and pulling the knob away from the Stronghold® Keysafe to open the drawer.
14. If the operation is satisfactory affix the small rubber moulding supplied into the end of the Pull knob to cover the screw head.

Refer to the recoding instructions to set your own code

Configuración de la caja fuerte Stronghold®

Squire recomienda que establezca su propio código por primera vez antes de instalar la caja fuerte Stronghold®

1. Decida dónde colocará la caja fuerte Stronghold® (deje un espacio de 70 mm para que el cajón se abra sin obstruir objetos fijos). Coloque la caja fuerte Stronghold® en un lugar discreto. Las cajas fuertes no deben estar a la vista.
2. Utilice el espaciador como una plantilla para taladrar. Coloque el espaciador en la posición deseada utilizando cinta adhesiva y perforo los agujeros de fijación como se indica en la plantilla. Utilice una broca de 5 mm, los orificios deben tener una profundidad de 50 mm.
3. Coloque el espaciador en la pared con el texto "TOP" hacia arriba utilizando dos de los tornillos suministrados en los orificios superiores. Las cabezas de los tornillos deben sobresalir 5,5 mm del espaciador, tal como se muestra en el diagrama. Los tornillos suministrados están diseñados para su uso con un buen sustrato sólido, como bloques de ladrillo u hormigón.
4. La caja fuerte Stronghold® está configurada de fábrica en 00000. Con esta configuración de los diales, tire de la perilla ubicada en el lado izquierdo para permitir que el cajón se deslice hacia afuera.
5. Utilice la pequeña llave Allen suministrada para retirar el tornillo de retención de la perilla, y guarde ambos en un lugar seguro. Después de retirar la perilla, empuje el cabezal al que estaba conectada hacia la caja fuerte Stronghold®.
6. Retire la cubierta impermeable de la caja fuerte Stronghold® y verá dos tornillos a los lados de la caja fuerte que sostienen el cajón en su lugar. Retire estos tornillos y guárdelos con los elementos anteriores. Retire el cajón.
7. Coloque la caja fuerte Stronghold® sobre los dos tornillos previamente fijados a la pared, y deslice la caja fuerte hasta que los cuatro agujeros de fijación adicionales estén alineados con los cuatro orificios perforados en la pared.
8. Con los tornillos de seguridad y la llave Torx suministrada fije la caja fuerte de seguridad Stronghold® a la pared con firmeza. Asegúrese de que los tornillos estén debidamente ajustados, de lo contrario el cajón no se volverá a montar.
9. Deje el cajón en posición abierta y vuelva a colocar los tornillos de sujeción.
10. Sostenga la cubierta impermeable en el lugar y presiónela firmemente sobre la caja de seguridad Stronghold® llevándola a la posición en que quedará retenida.
11. Vuelva a colocar la perilla tirador con el tornillo de sujeción.
12. **Pruebe el funcionamiento** de la caja fuerte Stronghold® asegurándose de que el código esté configurado en 00000, tire de la perilla hasta su posición de apertura y cierre el cajón. Empuje la perilla hacia la caja fuerte mientras mantiene el cajón cerrado.
13. **Prueba 2**
Ahora se pueden codificar las ruedas para asegurar el cajón en su lugar. Continúe probando el funcionamiento de la caja fuerte Stronghold® restableciendo las ruedas a 00000 y tirando de la perilla de la caja fuerte para abrir el cajón.
14. Si la operación es satisfactoria, coloque el pequeño moldeado de goma suministrado en el extremo de la perilla tirador para cubrir la cabeza del tornillo.

Consulte las instrucciones de recodificación para c

Installation du boîtier antivol pour clés Stronghold®

Squire vous recommande de définir votre propre code pour la première fois avant d'installer le boîtier antivol pour clés Stronghold®

1. Choisissez l'endroit où installer le boîtier antivol pour clés Stronghold® (en prévoyant 70 mm pour ouvrir le tiroir sans accrocher les objets fixés). Placez le boîtier antivol pour clés Stronghold® dans un endroit discret. Les boîtiers antivol pour clés ne doivent pas être placés à la vue de tous.
 2. Utilisez l'entretoise comme modèle pour le perçage. Fixez l'entretoise à l'endroit souhaité en vous servant de ruban-cache adhésif, puis percez les trous de fixation comme indiqué sur le modèle. Utilisez une mèche de 5 mm. Les trous doivent faire 50 mm de profondeur.
 3. Placez l'entretoise sur le mur, avec la mention « TOP » (DESSUS) sur le dessus, en insérant deux des vis fournies dans les trous du haut. Les têtes de vis doivent dépasser de 5,5 mm de l'entretoise, comme illustré sur le schéma. Les vis fournies sont conçues pour un usage avec un support solide adapté, comme de la brique ou des blocs de béton.
 4. Le boîtier antivol pour clés Stronghold® est réglé en usine sur 00000. En utilisant cette combinaison, tirez sur la tirette située sur le côté gauche pour faire coulisser le tiroir vers l'extérieur.
 5. En vous servant de la petite clé Allen fournie, ôtez la vis de retenue de la tirette, puis conservez ces deux éléments en toute sécurité. Après avoir ôté la tirette, poussez la broche à laquelle était fixée la tirette vers le boîtier antivol pour clés Stronghold®.
 6. Ôtez le couvercle de protection contre les intempéries du boîtier antivol pour clés. Vous verrez alors apparaître deux vis sur les côtés du boîtier antivol pour clés Stronghold®, permettant de maintenir le tiroir en place. Retirez ces vis et rangez-les avec les autres éléments. Retirez le tiroir."
 7. Placez le boîtier antivol pour clés Stronghold® au-dessus des deux vis fixées au mur précédemment, puis faites glisser le boîtier antivol pour clés vers le bas, jusqu'à ce que les quatre trous de fixation supplémentaires soient alignés sur les quatre trous percés dans le mur.
 8. En vous servant des vis de fixation et de la clé Torx fournies, fixez fermement le boîtier antivol pour clés Stronghold® au mur. Veillez à ce que les vis soient bien serrées. Autrement, vous ne pourrez pas remonter le tiroir.
 9. Placez le tiroir dans sa position ouverte et refixez les vis de fixation.
 10. Maintenez le couvercle de protection contre les intempéries à sa place, puis poussez-le fermement sur le boîtier antivol pour clés Stronghold® en position maintenue.
 11. Refixez la tirette et sa vis de retenue.
 12. **Testez le fonctionnement** du boîtier antivol pour clés Stronghold® en vous assurant que le code est réglé sur 00000. Tirez la tirette en position ouverte, puis fermez le tiroir. Poussez la tirette vers le boîtier antivol pour clés, tout en maintenant le tiroir fermé.
 13. **test 2**
Vous pouvez maintenant mélanger les chiffres pour verrouiller le tiroir. Continuez à tester le fonctionnement du boîtier antivol pour clés Stronghold® en replaçant les chiffres sur 00000 et en tirant la tirette du boîtier antivol pour clés Stronghold® pour ouvrir le tiroir.
 14. Si le fonctionnement vous convient, fixez la petite moulure en caoutchouc fournie à l'extrémité de la tirette afin de cacher la tête de vis.
- Consultez les consignes de changement de code pour définir votre propre code

Montage van de **Stronghold®** Keysafe

Squire raadt u aan om voor de eerste keer uw eigen code in te stellen voordat u de **Stronghold®** Keysafe monteert

1. Bepaal waar de **Stronghold®** Keysafe moet worden geplaatst (zodat de lade 70 mm kan openen zonder andere geplaatste voorwerpen te raken). Plaats de **Stronghold®** Keysafe op een discrete plaats. Sleutelkasten mogen zich niet in het volle zicht bevinden.

2. Gebruik de afstandhouder als sjabloon voor het boren. Bevestig de afstandhouder met afplaktape in de gewenste positie en boor de bevestigingsgaten zoals aangegeven op het sjabloon. Gebruik een boor van 5 mm, de gaten moeten 50 mm diep zijn.

3. Plaats de afstandhouder tegen de wand met de tekst "TOP" bovenaan met behulp van twee van de bijgeleverde schroeven in de bovenste gaten. De schroefkoppen moeten 5,5 mm van de afstandhouder uitsteken zoals aangegeven in het schema. De bijgeleverde schroeven zijn bedoeld voor gebruik in combinatie met een goede vaste ondergrond zoals bakstenen of betonblokken.

4. De **Stronghold®** Keysafe is op 00000 ingesteld in de fabriek. Met de draaiknoppen bij deze instelling trekt u aan de knop aan de linkerkant om de lade naar buiten te laten glijden.

5. Verwijder met behulp van de bijgeleverde kleine inbussleutel de knopbevestigingschroef en berg ze allebei veilig op. Druk de spindel waaraan de knop is bevestigd, met de trekknop verwijderd, in de richting van de **Stronghold®** Keysafe.

6. Trek de weerbestendige kap van de Key Safe weg, waardoor twee schroeven aan de zijkanten van de **Stronghold®** Keysafe zichtbaar worden die de trekker op zijn plaats houden. Verwijder deze schroeven en berg ze op met de vorige items. Verwijder de lade.

7. Plaats de **Stronghold®** Keysafe over de twee schroeven die eerder aan de wand zijn bevestigd en schuif de Key Safe naar beneden totdat de vier extra bevestigingsgaten op één lijn liggen met de vier gaten die in de wand zijn geboord.

8. Bevestig de **Stronghold®** Keysafe met de meegeleverde veiligheidsschroeven en Torx-sleutel stevig aan de wand. Zorg ervoor dat de schroeven volledig zijn aangedraaid, want anders zal de lade niet opnieuw gemonteerd kunnen worden.

9. Plaats de lade in de geopende stand en bevestig de bevestigingsschroeven weer.

10. Houd de weerbestendige kap op zijn plaats en duw ze stevig over de **Stronghold®** Keysafe in de behouden positie.

11. Bevestig de trekknop opnieuw met de bevestigingsschroef.

12. Test de werking van de **Stronghold®** Keysafe door ervoor te zorgen dat de code op 00000 staat, trek de knop in de open stand en sluit de lade. Druk de knop in de richting van de Key Safe terwijl u de lade gesloten houdt.

13. test 2

De wielen kunnen nu door elkaar worden gedraaid om de lade op zijn plaats te houden. Test de werking van de **Stronghold®** Keysafe verder door de wielen op 00000 te zetten en de knop van de **Stronghold®** Keysafe weg te trekken om de lade te openen.

14. Als de operatie naar tevredenheid verloopt, breng dan het bijgeleverde rubberen vormpje aan in het uiteinde van de Trekknop om de schroefkop af te dekken.

Raadpleeg de hercoderingsinstructies om uw eigen code in te stellen."

Montage des **Stronghold®** Schlüsseltresors

Squire empfiehlt, dass Sie zum ersten Mal Ihren eigenen Code festlegen, bevor Sie die **Stronghold®** Schlüsseltresoren montieren

1. Entscheiden Sie, wo der **Stronghold®** Schlüsseltresor aufzustellen ist (so dass für das Öffnen der Schublade 70mm vorhanden sind, ohne dass sie gegen einen festen Gegenstand stößt). Stellen Sie den **Stronghold®** Schlüsseltresor an einem diskreten Ort auf. Schlüsseltresore sollten nicht vollkommen sichtbar aufgestellt werden.

2. Benutzen Sie das Distanzstück als Schablone zum Bohren. Befestigen Sie den Abstandhalter mit Klebeband in der gewünschten Position und bohren Sie die Befestigungslöcher wie auf der Schablone angegeben. Verwenden Sie einen 5mm-Bohrer. Die Löcher sollten 50mm tief sein.

3. Platzieren Sie den Abstandhalter an der Wand mit dem nach oben zeigenden Text „TOP“ unter Verwendung von zwei der mitgelieferten Schrauben in den oberen Bohrungen. Die Schraubenköpfe sollten 5,5mm vom Abstandhalter vorstehen, wie im Diagramm gezeigt. Die mitgelieferten Schrauben sind für den Einsatz in einem festen Träger wie Backsteine oder Betonblöcke vorgesehen.

4. Der **Stronghold®** Schlüsseltresor ist werkseitig auf 00000 eingestellt. Stehen die Drehknöpfe in dieser Stellung, ziehen Sie den Knopf auf der linken Seite, damit die Schublade herausgleiten kann.

5. Mit dem kleinen mitgelieferten Inbusschlüssel entfernen Sie die Halteschraube des Knopfs und bewahren Sie beide sicher auf. Ist der Ziehkopf entfernt, schieben Sie die Spindel, an die der Knopf befestigt war, in Richtung des **Stronghold®** Schlüsseltresors.

6. Entfernen Sie die Wetterschutzabdeckung vom Schlüsseltresor, wodurch zwei Schrauben an den Seiten des **Stronghold®** Schlüsseltresors sichtbar werden, die die Schublade in ihrer Position halten. Entfernen Sie diese Schrauben und bewahren Sie diese mit den vorherigen Artikeln auf. Entfernen Sie die Schublade."

7. Positionieren Sie den **Stronghold®** Schlüsseltresor über die beiden oben an der Wand befestigten Schrauben, und schieben Sie den Schlüsseltresor nach unten, bis die vier zusätzlichen Befestigungsbohrungen mit den vier in die Wand gebohrten Löchern übereinstimmen.

8. Befestigen Sie den **Stronghold®** Schlüsseltresor mit den mitgelieferten Sicherheitsschrauben und dem Torx-Schraubenschlüssel sicher an der Wand. Stellen Sie sicher, dass die Schrauben fest angezogen sind, da sonst die Anziehungskraft nicht ausreichen wird.

9. Positionieren Sie die Schublade in ihrer offenen Position und befestigen Sie die Befestigungsschrauben.

10. Halten Sie die Wetterschutzabdeckung an Ort und Stelle und drücken Sie sie fest über den **Stronghold®** Schlüsseltresor in ihre Halteposition.

11. Bringen Sie die Ziehkopf mit seiner Befestigungsschraube wieder an.

12. Testen Sie den Betrieb des **Stronghold®** Schlüsseltresors, indem sichergestellt wird, dass der Code auf 00000 eingestellt ist. Ziehen Sie den Knopf in seine Öffnungsposition und schließen Sie die Schublade. Drücken Sie den Knopf in Richtung des Schlüsseltresors, während die Schublade geschlossen ist.

13. Test 2
Die Räder können nun beliebig gedreht werden, um die Schublade zu arretieren. Testen Sie auch die Funktion des **Stronghold®** Schlüsseltresors durch Zurücksetzen der Räder auf 00000 und ziehen Sie den Knopf vom **Stronghold®** Schlüsseltresor weg, um die Schublade zu öffnen.

14. Wenn dies zufriedenstellend funktioniert, bringen Sie die kleine mitgelieferte Gummileiste am Ende des Ziehkopfes an, um den Schraubenkopf abzudecken.

Beachten Sie die Anweisungen zur Umkodierung, um Ihren eigenen Code einzustellen.

Montaż **Stronghold®** Keysafe

Squire zaleca ustawienie własnego kodu po raz pierwszy przed zamontowaniem **Stronghold®** Keysafe

1. Należy zdecydować o umiejscowieniu **Stronghold®** Keysafe (pozostawiając 70 mm na otwarcie szuflady bez zakleszczenia na innych przedmiotach). Ustawić **Stronghold®** Keysafe w dyskretnym miejscu. Keysafes nie powinny znajdować się na widoku.

2. Użyć podkładki dystansowej jako szablonu do wiercenia. Zamocować podkładkę dystansową w pożądanym miejscu, używając taśmy maskującej i wywiercić otwory mocujące jak wskazano na szablonie. Użyć 5 mm wiertła. Otwory powinny mieć głębokość 50 mm.

3. Ustawić podkładkę dystansową na ścianie z napisem „TOP” (GÓRA) w najwyższym położonym miejscu i użyć dwóch śrub w górnych otworach. Łeb śruby powinny wystawać około 5,5 mm z podkładki, co pokazano na schemacie. Dostarczone śruby są przeznaczone do użytku na twardych powierzchniach, takich jak cegła lub bloki betonowe.

4. **Stronghold®** Keysafe jest fabrycznie ustawiony na 00000. Zachowując dyski z cyframi w tym ustawieniu, pociągnąć pokrętko znajdujące się po lewej stronie, aby wysunąć szufladę.

5. Używając małego klucza imbusowego, który znajduje się w zestawie, zdemontuj śruby zabezpieczające pokrętko i odłóż je bezpiecznie na miejsce. Po zdemontowaniu wyciąganego pokrętła, popchnąć trzpień, na którym zamocowano pokrętko, w stronę **Stronghold®** Keysafe.

6. Odciągnąć wodoodporną pokrywę z dala od Key Safe, co spowoduje odkrycie dwóch śrub po bokach **Stronghold®** Keysafe, które utrzymują szufladę na miejscu. Odkręcić te śruby i położyć je z poprzednimi elementami. Zdemontować szufladę.

7. Ustawić **Stronghold®** Keysafe nad dwoma śrubami, które zostały wcześniej przymocowane do ściany, wsunąć Key Safe do momentu ustawienia otworów na pozostałe cztery śruby z otworami wywierconymi w ścianie.

8. Używając śrub zabezpieczających i klucza Torx z zestawu, zamocować **Stronghold®** Keysafe bezpiecznie na ścianie. Upewnić się, że śruby są dobrze dokręcone, ponieważ w innym przypadku nie będzie można domknąć szuflady.

9. Ustawić szufladę w pozycji otwartej i ponownie zamontować śruby ustalające.

10. Przytrzymać wodoodporną pokrywę na miejscu i zdecydowanie nasunąć na **Stronghold®** Keysafe do ustalonej pozycji.

11. Ponownie zamontować pokrętko wraz ze śrubami ustalającymi.

12. Sprawdzić działanie **Stronghold®** Keysafe. Upewniając się, że kod jest ustawiony na 00000 pociągnąć pokrętko do pozycji otwartej i zamknąć szufladę. Popchnąć pokrętko w stronę Key Safe jednocześnie przytrzymując szufladę zamkniętą.

13. Test 2

Dyski można teraz pomieszać, aby zablokować szufladę na miejscu. Należy również sprawdzić działanie **Stronghold®** Keysafe po przez zresetowanie dysków do kodu 00000 i pociągnięcie pokrętła od **Stronghold®** Keysafe w celu otwarcia szuflady.

14. Jeśli działanie jest prawidłowe, zamocować małą gumową foremkę na końcu pokrętła, aby zakryć łeb śruby.

Zapoznać się z informacjami na temat ponownego kodowania, aby ustawić własny kod."

Henry Squire & Sons Limited

Hilton Cross Business Park, Cannock Road, Featherstone, Wolverhampton, WV10 7QZ

Tel: 01902 308050

Fax: 01902 308051

E-Mail: info@henry-squire.co.uk

Website: www.squirelocks.co.uk

Colocação do Cofre para Chaves Stronghold®

Squire recomenda que você defina seu próprio código pela primeira vez antes de instalar o Cofre para Chaves Stronghold®

1. Decida onde posicionar o Cofre para Chaves Stronghold® (permitindo uma distância de 70 mm para que a gaveta abra sem danificar outros objetos por perto). Posicione o Cofre para Chaves Stronghold® num local discreto. Os cofres para chaves não devem ser colocados à vista de todos.

2. Utilize o espaçador como modelo para a perfuração da parede. Prensione o espaçador na posição desejada usando fita adesiva e faça os furos de fixação de acordo com o modelo. Utilize uma broca de 5 mm. Os furos deverão ter uma profundidade de 50 mm.

3. Posicione o espaçador na parede com o texto "TOP" (superior) na parte superior, utilizando dois dos parafusos fornecidos para os furos superiores. As cabeças dos parafusos deverão sobressair 5,5 mm do espaçador, conforme mostrado no diagrama. Os parafusos fornecidos destinam-se a ser utilizados com substratos robustos e sólidos, como blocos de tijolo ou de betão.

4. O Cofre para Chaves Stronghold® vem predefinido de fábrica com o código 00000. Com os indicadores definidos para este valor, puxe o botão localizado no lado esquerdo para permitir que a gaveta deslize para fora.

5. Utilizando a pequena chave Allen fornecida, remova o parafuso de retenção do botão e guarde ambos num local seguro. Com o puxador (Pull) removido, empurre o fuso, ao qual o botão foi fixado, em direção ao Cofre para Chaves Stronghold®.

6. Puxe a tampa impermeável, afastando-a do cofre para chaves. Isto revelará dois parafusos nos lados do Cofre para Chaves Stronghold® que mantêm a gaveta no seu lugar. Retire estes parafusos e guarde-os juntamente com os artigos anteriores. Retire a gaveta.

7. Posicione o Cofre para Chaves Stronghold® sobre os dois parafusos anteriormente afixados na parede e deslize o cofre para chaves para baixo até que os quatro furos de fixação adicionais se alinhem com os quatro furos feitos na parede.

8. Utilizando os parafusos de segurança e a chave Torx fornecida, prenda o Cofre para Chaves Stronghold® na parede com firmeza. Certifique-se de que os parafusos estão totalmente apertados, caso contrário a gaveta não poderá voltar a ser montada.

9. Posicione a gaveta na sua posição de abertura e volte a apertar os parafusos de retenção.

10. Segure a tampa impermeável localmente e empurre-a com firmeza sobre o Cofre para Chaves Stronghold® até à sua posição de retenção.

11. Volte a colocar o puxador (Pull) com o seu respetivo parafuso de retenção.

12. Teste o funcionamento do Cofre para Chaves Stronghold® da seguinte forma: certifique-se de que o código está definido como 00000, coloque o puxador na sua posição de abertura e feche a gaveta. Empurre o puxador na direção do cofre para chaves enquanto mantém a gaveta fechada.

13. Teste 2

As rodas numéricas podem agora ser embaralhadas de forma a trancar a gaveta no sítio. Verifique o funcionamento do Cofre para Chaves Stronghold® ao repor o código das rodas numéricas para 00000 e depois movendo o puxador no sentido oposto ao do Cofre para Chaves Stronghold® para abrir a gaveta.

14. Se a operação for adequada, coloque o pequeno tampão de borracha fornecido na extremidade do puxador (Pull) para tapar a cabeça do parafuso.

Consulte as instruções de recodificação para definir o seu código personalizado

Установка сейфа для ключей Stronghold®

Squire рекомендует вам впервые установить собственный код перед установкой сейфа для ключей Stronghold®.

1. Выберите место для установки сейфа для ключей Stronghold® (оставьте 70 мм пространства, чтобы иметь возможность открыть выдвижное отделение, не задевая зафиксированные предметы). Устанавливайте сейф для ключей Stronghold® в незаметном месте. Сейфы для ключей не должны быть у всех на виду.

2. Используйте шаблон для сверления отверстий. Закрепите шаблон с помощью малярной ленты в выбранном месте и просверлите отверстия согласно разметке. Используйте сверло диаметром 5 мм. Глубина отверстий должна составлять 50 мм.

3. Установите шаблон на стене так, чтобы надпись «TOP» (верх) была сверху, вставив в верхние отверстия два шурупа из набора. Шляпки шурупов должны выступать над поверхностью шаблона на 5,5 мм, как показано на схеме. Шурупы, которые входят в комплект, предназначены для использования на твердых поверхностях, таких как кирпич или бетон.

4. Заводской код сейфа для ключей Stronghold® — 00000. Установите на поворотных дисках этот код и потяните ручку, расположенную слева, чтобы открыть выдвижной отсек.

5. С помощью малого шестигранного ключа из набора открутите крепежный винт и ручку и уберите их в надежное место. После снятия ручки, нажмите на вал, на котором была установлена ручка, в направлении сейфа для ключей Stronghold®.

6. Откиньте защитную крышку, и вы увидите по бокам сейфа два шурупа, которые удерживают на месте выдвижной отсек. Снимите эти шурупы и положите их к остальным деталям. Снимите выдвижной отсек.

7. Установите сейф для ключей Stronghold® на два шурупа, вкрученные ранее в стену, и потяните его немного вниз, чтобы четыре дополнительных отверстия для фиксации совпали с отверстиями, просверленными в стене.

8. С помощью фиксирующих шурупов и ключа-звездочки из набора закрепите сейф для ключей Stronghold® на стене. Убедитесь в том, что шурупы полностью затянуты, иначе вы не сможете установить обратно выдвижной отсек.

9. Установите выдвижной отсек в открытом положении и затяните крепежные винты.

10. Удерживая защитную крышку на месте, крепко прижмите ее к сейфу для ключей Stronghold®, чтобы она встала на место.

11. С помощью крепежного винта заново установите отжимную ручку.

12. Проверьте исправность сейфа для ключей Stronghold®. Для этого убедитесь в том, что установлен код 00000, потяните ручку, чтобы перевести ее в положение «открыто», и закройте выдвижной отсек. Нажмите на ручку по направлению к сейфу, удерживая выдвижной отсек в закрытом положении.

13. Проверка 2.

Теперь диски можно провернуть, чтобы заблокировать выдвижной отсек. Проверьте исправность сейфа для ключей Stronghold® еще раз — установите все диски в положение 00000 и потяните ручку по направлению от сейфа, чтобы открыть выдвижной отсек.

14. Если все работает исправно, установите небольшую резиновую заглушку из набора на конец ручки, чтобы скрыть шляпку винта.

Чтобы установить свой код, см. инструкции по записи кода.

Installare la cassetta per le chiavi Stronghold®

Squire consiglia di impostare per la prima volta il proprio codice prima di inserire la cassetta per le chiavi Stronghold®

1. Decidere dove posizionare la cassetta per le chiavi Stronghold® (lasciare 70 mm per consentire l'apertura del cassetto senza urtare altri oggetti). Posizionare la cassetta per le chiavi Stronghold® in un posto poco visibile. Le cassette per le chiavi non devono essere facilmente individuabili.

2. Utilizzare la base come modello per praticare i fori nella parete. Bloccare la base nella posizione di montaggio prescelta con nastro adesivo e praticare i fori per il fissaggio, come indicato sul modello. Utilizzare una punta da trapano da 5 mm; i fori devono essere profondi 50 mm.

3. Posizionare il distanziatore sulla parete, con la scritta "TOP" rivolta verso l'alto, inserendo due delle viti fornite nei fori superiori. Le teste delle viti devono sporgere di 5,5 mm dal distanziatore, come mostrato in figura. Le viti fornite sono adatte a una parete dura ad esempio una parete in mattoni o blocchi di cemento.

4. L'impostazione di fabbrica della combinazione della cassetta per le chiavi Stronghold® è impostata su 00000. Con le rotelle su questa posizione, tirare la manopola collocata sul lato sinistro per permettere al cassetto di scorrere.

5. Utilizzando la brugola piccola in dotazione, rimuovere la vite di bloccaggio della manopola e conservare entrambi i pezzi in un posto sicuro. Con la manopola rimossa, spingere il mandrino a cui era collegata la manopola verso la cassetta per le chiavi Stronghold®.

6. Rimuovere il coperchio resistente all'acqua dalla cassetta per le chiavi Stronghold®: si noteranno sui lati due viti per tenere il cassetto in posizione. Rimuovere queste viti e riporle al sicuro insieme ai pezzi rimossi in precedenza. Rimuovere il cassetto.

7. Posizionare la cassetta per le chiavi Stronghold® sulle due viti precedentemente inserite nel muro e far scivolare la cassetta per le chiavi fino a quando i quattro ulteriori fori di fissaggio non saranno allineati con i fori praticati nella parete.

8. Utilizzando le viti di sicurezza e la brugola a stella fornite in dotazione, fissare saldamente la cassetta per le chiavi Stronghold® alla parete. Assicurarsi che le viti siano ben strette, altrimenti non sarà possibile rimontare il cassetto.

9. Posizionare il cassetto in posizione aperta e reinserire le viti di bloccaggio.

10. Tenere lo sportello resistente all'acqua in posizione e spingerlo con decisione sulla cassetta per le chiavi Stronghold®, nella sua posizione bloccata.

11. Fissare nuovamente la manopola con le viti di bloccaggio.

12. Testare il funzionamento della cassetta per le chiavi Stronghold®, assicurandosi che il codice sia impostato su 00000. Tirare la manopola in posizione di apertura e chiudere il cassetto. Spingere la manopola verso la cassetta per le chiavi, tenendo sempre il cassetto chiuso.

13. Test 2

Ora le rotelle possono essere girate in posizione casuale per bloccare il cassetto in posizione chiusa. Effettuare un altro test sulla cassetta per le chiavi Stronghold® impostando nuovamente le rotelle su 00000 e tirando la manopola nella direzione opposta rispetto alla cassetta per le chiavi Stronghold® per aprire il cassetto.

14. Se funziona tutto correttamente, fissare il tappino in gomma fornito in dotazione all'estremità della manopola, per nascondere la testa della vite.

Consultare le istruzioni di ricodifica per impostare il codice personale.